

VÝZVA

na predloženie cenovej ponuky

podľa § 117 zákona č. 343/2015 Z. z. o verejnom obstarávaní a o zmene a doplnení niektorých zákonov v znení neskorších predpisov na predmet zákazky

„Výstavba parkoviska a plochy pre odpadové kontajnery – Parčík Jozefa Psotku v Košiciach“

1. Identifikácia verejného obstarávateľa

Názov: Mestská časť Košice - Juh

Sídlo: Smetanova 4, 040 79 Košice

Krajina: Slovenská republika

IČO: 00691046

DIČ: 2021186882

Bankové spojenie: Prima banka , a. s.

IBAN: SK28 5600 0000 0004 0444 7001

Kontaktná osoba: Ing. Eva Horáková. Ing. Zuzana Garajová

Telefón: 055/720 80 47, 055/720 80 39

e-mail: eva.horakova@kosicejuh.sk, zuzana.garajova@kosicejuh.sk

2. Miesto realizácie predmetu zákazky

Parčík Jozefa Psotku, Košice.

3. Predmet zákazky

CPV: 45223300 – 9 Stavebné práce na stavbe parkovísk

CPV: 45223700 – 3 Stavebné práce na obslužných plochách

Opis predmetu zákazky a jej rozsah:

1. Predmetom zákazky je výstavba parkovacích plôch pri Parčíku Jozefa Psotku v Košiciach podľa projektovej dokumentácie (príloha výzvy). Parkovacie miesta sú navrhované s kolmým státím s rozmermi 2,50 – 2,60 m x 5,00 m a 3,50 m x 5,00 m pre ťažko zdravotne postihnutých. Celkový počet parkovacích miest je 7. Povrch parkovacích miest je navrhovaný z vegetačných tvárnic Ekoraster.
2. Predmetom zákazky je výstavba plochy pre odpadové kontajnery podľa projektovej dokumentácie (príloha výzvy). Navrhovaná spevnená plocha je obdĺžnikového pôdorysného tvaru, s rozmermi 5,65 x 4,60 m. Kryt spevnenej plochy tvorí cestný betón. Celková plocha je 26 m².

4. Predpokladaná hodnota zákazky

17 555,00 Eur bez DPH

Parkovisko – Parčík Jozefa Psotku v Košiciach

- 18 726,00 Eur s DPH (15 605,00 bez DPH)

Plocha pre odpadové kontajnery – Parčík Jozefa Psotku v Košiciach

- 2 340,00 Eur s DPH (1 950,00 bez DPH)

5. Možnosť čiastkového plnenia

Uchádzač predloží ponuku na celý predmet zákazky.

6. Variantné riešenie

a) Neumožňuje sa predložiť variantné riešenie.

b) Ak súčasťou ponuky bude variantné riešenie, variantné riešenie nebude zaradené do vyhodnotenia a bude sa naň hľadieť, akoby nebolo predložené.

7. Lehota a miesto na predkladanie cenových ponúk

a) Lehota na predloženie ponuky uplynie dňa **03.05.2017 do 12:00 hod.**, pričom rozhodujúci je termín doručenia ponuky verejnému obstarávateľovi, nie termín podania ponuky na poštovú prepravu.

b) Ponuky uchádzačov v zalepenej obálke s označením **Cenová ponuka „Výstavba parkoviska a plochy pre odpadové kontajnery – Parčík Jozefa Psotku v Košiciach – NEOTVÁRAŤ“** musia byť doručené poštou alebo osobne na adresu:

Mestská časť Košice - Juh
Smetanova 4
040 79 Košice

8. Stanovenie ceny

a) Cena za predmet zákazky musí byť stanovená ako cena v EUR podľa zákona Národnej rady Slovenskej republiky č. 18/1996 Z. z. o cenách v znení neskorších predpisov a vyhlášky Ministerstva financií Slovenskej republiky č. 87/1996 Z. z., ktorou sa vykonáva zákon Národnej rady Slovenskej republiky č. 18/1996 Z. z. o cenách v znení neskorších predpisov a podľa tejto výzvy.

b) V ponukovej cene musia byť zahrnuté všetky náklady uchádzača súvisiace s realizáciou predmetu zákazky.

c) Ak uchádzač nie je platiteľom DPH, uvedie navrhovanú cenu celkom a zároveň uvedie, že nie je platiteľom DPH.

d) Uchádzač bude v plnom rozsahu zodpovedať za to, že ním vypracovaná kalkulácia zmluvnej ceny bude odzrkadľovať skutočný rozsah dodávky a montáže, ktoré sú nevyhnutné na úplné vykonanie predmetu zákazky.

e) Platnosť cenovej ponuky: do **15.06.2017**.

9. Kritériá na vyhodnotenie ponúk

Najnižšia cena s DPH celkom za celý predmet zákazky (spolu za parkovisko a plochu pre odpadové kontajnery).

10. Otváranie a vyhodnotenie ponúk:

Otváranie a vyhodnocovanie ponúk sa bude konať dňa **03.05.2017 o 15.30 hod.**

11. Obsah cenovej ponuky

a) Identifikačné údaje uchádzača s uvedením kontaktnej osoby uchádzača (e-mailová adresa, číslo telefónu), na ktorú sa môže verejný obstarávateľ obrátiť v prípade potreby získať vysvetlenie k obsahu predloženej ponuky.

b) Originál alebo úradne overená kópia výpisu z obchodného registra, resp. výpisu zo živnostenského registra. Uchádzač je povinný mať v predmete svojho podnikania zapísané činnosti, ktoré zodpovedajú požadovanému predmetu zákazky.

c) Cenová ponuka, ktorá bude podpísaná uchádzačom, jeho štatutárnym orgánom alebo iným zástupcom uchádzača, ktorý je oprávnený konať v mene uchádzača v záväzkových vzťahoch v súlade s dokladom o oprávnení podnikať, t. j. podľa toho, kto za uchádzača koná navonok.

e) Cenová ponuka nesmie obsahovať žiadne obmedzenia alebo výhrady, ktoré sú v rozpore s požiadavkami a podmienkami uvedenými v tejto výzve.

f) Vyhlásenie uchádzača, že súhlasí s podmienkami určenými verejným obstarávateľom v tejto výzve, podpísané štatutárnym orgánom uchádzača, alebo osobou oprávnenou konať za uchádzača (v takom prípade oprávnenie konať musí byť doložené originálom alebo úradne overenou kópiou).

12. Obchodné a platobné podmienky

a) Výsledkom verejného obstarávania bude zmluva o dielo na realizáciu predmetu zákazky.

b) Termín realizácie predmetu zákazky je do **15.06.2017**.

- c) Predmet zákazky musí byť zhotovený podľa platných STN, technologických postupov, všeobecne záväzných technických požiadaviek, platných právnych, prevádzkových a bezpečnostných predpisov.
- d) Všetky materiály a technológie použité v procese realizácie musia byť platne certifikované, resp. musia byť v súlade so zákonom o certifikácii a preukázaní zhody výrobkov.
- e) Nakladanie s odpadmi bude dodávateľ povinný realizovať v zmysle príslušných právnych predpisov upravujúcich nakladanie s odpadmi, t. j. vrátane dokladovania o naložení s odpadom. Prípadné škody - postihy, ktoré by vznikli objednávateľovi zanedbaním povinností dodávateľa v tejto súvislosti, bude hradiť dodávateľ. V prípade, že zo strany správneho orgánu dôjde k udeleniu pokuty, alebo inej sankcie voči objednávateľovi, z dôvodu pochybenia na strane dodávateľa, túto znáša a uhradí v určenej lehote dodávateľ.
- f) Objednávateľ neposkytne dodávateľovi žiaden preddavok. Predmet zákazky bude financovaný formou bezhotovostného platobného styku bez zálohovej platby.
- g) Splatnosť faktúry je do 14 kalendárnych dní odo dňa jej doručenia objednávateľovi.
- h) Faktúra musí obsahovať všetky náležitosti v zmysle zákona č. 222/2004 Z. z. o DPH v znení neskorších predpisov.
- i) V prípade, ak faktúra za predmet zákazky nebude obsahovať všetky náležitosti daňového dokladu alebo bude obsahovať nesprávne alebo neúplné údaje, objednávateľ je oprávnený ju do dátumu splatnosti vrátiť dodávateľovi. Dodávateľ faktúru podľa charakteru nedostatku buď opraví, alebo vystaví novú faktúru. Na opravenej alebo novej faktúre vyznačí nový dátum splatnosti.
- j) Predmet zákazky prechádza na objednávateľa dňom riadneho splnenia záväzku, t. j. potvrdením preberacieho protokolu o odovzdaní a prevzatí predmetu zákazky.
- k) Pri zodpovednosti za vady sa zmluvné strany budú riadiť ustanoveniami § 560 a nasl. Obchodného zákonníka, ktoré upravujú nároky zo zodpovednosti za vady.
- l) Objednávateľ požaduje záruku na predmet zákazky 60 mesiacov a začína plynúť odo dňa zápisničného odovzdania a prevzatia stavby objednávateľom. Presný termín ukončenia záručnej doby bude uvedený v zápise z odovzdania a prevzatia predmetu zákazky.
- m) Dodávateľ je povinný začať s odstraňovaním prípadných väd predmetu zákazky bezodkladne od uplatnenia písomnej oprávnenej reklamácie objednávateľa a vady odstrániť v čo najkratšom čase. Termín odstránenia väd sa dohodne písomnou formou. Ak bude vada predmetu zákazky neopraviteľná, dodávateľ bude povinný určiť do 5 dní od zistenia tejto skutočnosti náhradný predmet plnenia. Odstraňovanie záručných väd je bezplatné.
- n) Dodávateľ je povinný akceptovať požiadavku objednávateľa na dôsledné upratanie staveniska.
- o) Objednávateľ má právo zabezpečiť odstránenie väd inou organizáciou na náklady dodávateľa len v prípade vzájomnej dohody s dodávateľom alebo ak dodávateľ v dohodnutom termíne vady neodstráni.
- p) Ak pôjde o vadu, ktorá by mohla spôsobiť, alebo spôsobila na predmete obstarávania vznik havarijného stavu, zhotoviteľ sa zaväzuje nastúpiť na odstránenie väd do 24 hodín od ich oznámenia objednávateľom, ktoré v tomto prípade môže byť telefonicky, faxovou správou alebo prostredníctvom e-mailu.
- r) Zmluva o dielo a faktúra podlieha povinnému zverejneniu podľa § 5a ods. 1 zákona č. 211/2000 Z. z. o slobodnom prístupe k informáciám a o zmene a doplnení niektorých zákonov v znení neskorších predpisov a zákona č. 546/2010 Z. z., ktorým sa dopĺňa zákon č. 40/1964 Zb. Občiansky zákonník v znení neskorších predpisov a ktorým sa menia a dopĺňajú niektoré zákony. Dodávateľ berie na vedomie povinnosť Mestskej časti Košice - Juh zverejniť zmluvu o dielo ako aj faktúru vyplývajúcu zo zmluvy vrátane príloh v plnom rozsahu.

13. Ďalšie informácie

- a) Všetky náklady a výdavky spojené s prípravou a predložením ponuky znáša uchádzač bez akéhokoľvek finančného nároku voči verejnému obstarávateľovi.
- b) Ponuky uchádzačov doručené na adresu verejného obstarávateľa a predložené v lehote na predkladanie ponúk sa uchádzačom nevracajú. Zostávajú ako súčasť dokumentácie tohto verejného obstarávania.

- c) Ponuka predložená uchádzačom musí obsahovať doklady a dokumenty uvedené v 11. bode tejto výzvy a musí byť vyhotovená v písomnej forme, a to písacím strojom alebo tlačiarenským výstupným zariadením výpočtovej techniky. Ponuky sa predkladajú v slovenskom jazyku.
- d) Každý uchádzač môže predložiť iba jednu ponuku buď samostatne sám za seba, alebo ako splnomocnený člen skupiny za členov skupiny.
- e) Verejný obstarávateľ si vyhradzuje právo neprijat' ani jednu ponuku, ktorej cena bude vyššia ako predpokladaná cena.
- f) Verejný obstarávateľ si vyhradzuje právo neprijat' ani jednu ponuku, ak ani jeden uchádzač nespĺnil podmienky účasti vo verejnom obstarávaní.
- g) Úspešnému uchádzačovi verejný obstarávateľ oznámi, že jeho ponuku prijíma a ostatným oznámi, že neuspeli.

Košice, 19.04.2017

JUDr. Jaroslav Hlinka, v.r.
starosta

Príloha: PD + výkaz výmer

TECHNICKÁ SPRÁVA

1.1 IDENTIFIKAČNÉ ÚDAJE STAVBY

Stavba : PARKOVISKO – PARČÍK JOZEFA PSOTKU,
KOŠICE – JUH
Miesto stavby : Košice - Juh, k.ú. Južné Mesto, p.č. 1698/1
Okres : Košice IV
Investor : MIESTNY ÚRAD MESTSKÁ ČASŤ KOŠICE - JUH
Smetanova č. 4, 040 79 Košice
Stupeň PD : DSP
Dátum : august 2016
Číslo zákazky : agr-2016/32

1.2 ZÁKLADNÉ ÚDAJE O STAVBE

Stavba sa nachádza v obci Košice MČ Juh, okres Košice IV, v katastrálnom území Južné mesto, na parcele č. 1689/1, ktorej vlastníkom je mesto Košice.

Územie výstavby sa nachádza v intraviláne obce, v zastavanom území. Okolitú zástavbu tvoria bytové domy, radové garáže, kotolňa, parčík, prístupová komunikácia, inžinierske siete. Predmetom výstavby je novostavba – plocha pre odpadkové kontajnery. V súčasnosti sa na mieste navrhovanej stavby nenachádza žiadny pozemný objekt, nachádza sa tu trávnik a rozvody podzemného vedenia inžinierskych sietí.

Účelom stavby je rozšíriť existujúcu miestnu komunikáciu š. 4,10 m a vytvoriť novú plochu pre parkovanie osobných motorových vozidiel.

Zastavaná plocha rozšírenej vozovky 109 m²

Zastavaná plocha parkoviska 105 m²

Zastavaná plocha celkom 214 m²

Pred realizáciou výstavby je potrebné presné vytýčenie všetkých podzemných inžinierskych sietí v dotknutom území, zabezpečí investor. Po vytýčení IS je potrebné upresnenie výškového a polohového usporiadanie spevnenej plochy, v zmysle požiadaviek správcov IS, tak aby boli dodržané ochranné pásma. Jestvujúce IS v kolízií je potrebné preložiť, nie je predmetom riešenia PD, zabezpečí investor.

Jedná sa o jednoduchú stavbu, je vypracovaná zjednodušená PD v zmysle Stavebného zákona.

1.3 PREHLAD VÝCHODISKOVÝCH PODKLADOV

Podkladom pre spracovanie PD bola kópia katastrálnej mapy, obhliadka územia. Jestvujúce inžinierske siete sú zakreslené informatívne, na základe mapových podkladov z r. 2012. V rámci prípravy nebolo spracované polohopisné a výškopisné geodetické zameranie, neboli vytýčené a zakreslené jestvujúce IS.

Pre návrh technického riešenia podkladom boli požiadavky investora, požiadavka ÚHA.

2. STAVEBNO - TECHNICKÉ RIEŠENIE

2.1 ROZŠÍRENIE VOZOVKY

Jestvujúca komunikácia tvoriaca prístup na jestvujúce parkoviská medzi obytnými domami, prístup k radovým garážam zo ul. Šoltésovej je v šírke 4,10 m, Jedná sa o obojsmernú cestu, napojenú stykovou križovatkou na miestnu komunikáciu na ul. Šoltésovej. Požiadavka ÚHA je túto cestu rozšíriť na 6,25 m. Kryt tvorí asfaltobetón, priečny sklon cesty je jednostranný, odvodnenie do jestvuj. uličných vpustov.

Rozšírenie cesty je navrhnuté na 1 stranu, na sever, smerom do parčíka J. Psotku, na úkor trávnik.

Rozšírenie rešpektuje jestvuj. stav, t.j. cesta po rozšírení bude mať 1-stranný priečny sklon totožný s jestvujúcim, pozdĺžny sklon ostáva bez zmeny, odvodnenie bude do jestvuj. uličných vpustov. Skladba konštrukcie vozovky je navrhnutá predbežná, je potrebné ju upresniť po vybúraní obrubníkov

a po obnažení jestvujúcej skladby. /Skladba rozšírenej vozovky má byť totožná s jestvujúcou skladbou vozovky./ Podrobne vid' v. č. C-05.

V mieste stykovej križovatky smerový oblúk rozšírenej časti vozovky musí mať polomer 12 m. Priečny, pozdĺžny sklon musí kopírovať jestvujúci priečny, pozdĺžny sklon.

2.2 PARKOVISKO

Parkovisko je riešené ako parkovisko s kolmým státím. Rozmery parkovacích miest sú 2,50 x 5,00 m, resp. 2,60 x 5,00 m. Parkovacie miesto pre osoby s obmedzenou schopnosťou pohybu a orientácie je šírky 3,5 m. Rozmery parkovacích miest vyhovujú pre parkovanie vozidiel podskupiny O1.

Povrch parkovacích plôch je navrhovaný z vegetačných tvárnic Ekoraster, z polyetylénu, veľkoformátových, v skladbe pre zaťaženie osobnými motorovými vozidlami v celkovej hrúbke 500 mm. Otvory budú vyplnené štrkodrvou.

Celkový počet parkovacích vytvorených parkovacích miest je 7, z toho 1 miesto je určené pre osoby s obmedzenou schopnosťou pohybu a orientácie.

Celková výmera parkoviska je 105 m²

Skladba konštrukcie spevnenej plochy parkoviska :

- ECORASTER E 50 hr. 50 mm
vegetačné tvárnice z polyetylénu
otvory vyplniť štrkodrvou fr. 8-11 mm, 0,05m³/m²
- lôžko, štrkodrva, frakcia 4-8 mm hr. 30 mm
- štrkodrva, frakcia 8-32 mm hr. 180 mm
- štrkodrva, frakcia 0-63 mm hr. 240 mm
- zemná pláň, zhutniť E_{DEF2} = 45 MPa, /100% PS, resp. I_D=0,75/

Skladba konštrukcie spevnenej plochy prifahlej k ploche pre odpad. kontajnery :

- cestný betón CB II hr. 150 mm
horný povrch v spáde
vystužiť zvar. sieťou Ø 6 mm, oká 150/150 mm
- štrkodrva, frakcia 8-32 mm hr. 150 mm
- štrkodrva, frakcia 0-63 mm hr. 200 mm
- zemná pláň, zhutniť E_{DEF2} = 45 MPa, /100% PS, resp. I_D=0,75/

Úroveň výškového usporiadania a sklonových pomerov novej spevnenej plochy parkoviska rešpektuje jestvuj. výškové usporiadanie miestnej komunikácie, resp. rozšírenú časť vozovky, na ktorú nadväzuje. Spevnená plocha je s jednostranným 2-trným % priečnym sklonom, vyspádovaný smerom na rozšírenú časť vozovky – na jestvuj. komunikáciu.

Plocha parkoviska bude uzavretá bet. obrubníkom cestným. Pre zabezpečenie plynulého prechodu v mieste napojenia parkoviska na cestu je navrhnutý nábehový obrubník betónový, cestný. Obrubník je potrebné klásť do bet. lôžka betón tr, C 16/20.

2.3 ZEMNÉ PRÁCE

Pred zahájením výstavby je potrebné odhumusovanie plochy požadovanej pre realizáciu spevnených plôch pre rozšírenie vozovky a parkovisko. Odhumusovanie v hrúbke 200 mm. Odobratá humózná zemina sa použije na spätné zahumusovanie okolitého terénu, prebytočná vyťažená zemina bude odvezená a uložená na príslušnej skládke. Zemina je zatriedená ako ostatný odpad.

Pre navrhované spevnené plochy parkoviska a rozšírenie vozovky je potrebné zrealizovať zemnú pláň. Deformačný modul pretvorenia zemnej pláne musí dosahovať hodnoty E_{def} = 45 MPa.

2.4 OCHRANA IS

Pri realizácii stavebných prác v ochranných pásmach (v zmysle energetického zákona č. 646/2004) podzemných inžinierskych sietí a v blízkosti šácht :

- je dodávateľ povinný zabezpečiť IS pred mechanickým poškodením, hlavne mechanizmami, vozidlami

- výkopy realizovať ručne bez použitia mechanizmov
- pri zhutňovaní nepoužívať vibračný zhutňovač
- zabezpečiť vedenie proti previsu
- pred zásypom obnoviť krytie, značenie, ochrannú fóliu

Pri realizácii stavebných prác je potrebné dodržať požiadavky správcov IS, zabezpečiť ochranu rozvodov IS pred mechanickým poškodením. Ochrana jestvujúcich rozvodov IS, ako aj návrh chráničiek nie je predmetom riešenia PD.

3. DOPRAVNÉ ZNAČENIE

Návrh dopravného značenia je navrhnutý v zmysle zákona č. 8/2008 Z.z o cestnej premávke, vyhlášky č. 9/2009 Z.z, ktorou sa zákon vykonáva, STN 018020.

Vodorovným značením sa vyznačia len parkovacie stojiská čiarami V 10 - parkovacie miesta s kolmým státím. Značenie – čiary, sa zrealizujú osadením parkovacích znakov bielej farby do tvárnic, súčasť dodávky tvárnic Ekoraster.

Trvalým dopravným značením zvislým bude označené parkovisko a vyhradené parkovacie miesto pre osoby obmedzenou schopnosťou pohybu a orientácie.

Dopravné značky sú navrhnuté podľa vyhlášky 9/2009 Z.z. Veľkosť a fyzikálne vlastnosti musia zodpovedať požiadavkám STN 01 8020. Zvislé značky musia byť osadené svojim okrajom minimálne 500 mm od obrubníka, spodný okraj značiek musí byť umiestnený minimálne 2500 mm nad terénom (chodníkom, zeleným pásom,...). Uvedenej norme musia vyhovieť všetky vlastnosti zvislých a vodorovných značiek vrátane trvanlivosti.

Dopravné značenie je vrátane výkazu trvalých zvislých dopravných značiek podrobne pozri výkres č. C-04. Situácia – nový stav.

4. DOČASNÉ DOPRAVNÉ ZNAČENIE

Pred začatím stavebných prác je potrebné pracovné miesto na komunikácii vyznačiť prenosným dopravným značením.

Počas stavebných prác doprava na komunikácii nebude prerušená, bude riadne vyznačená dočasným zvislým dopravným značením, navrhnutým v zmysle zákona č. 8/2008 Z.z o cestnej premávke, vyhlášky č. 9/2009 Z.z, ktorou sa zákon vykonáva, STN 018020. Ochrana pracovného miesta je navrhnutá podľa technických podmienok TP 06/2013 - Vzorové schémy pre dlhodobé pracovné miesta, vydaných Slovenskou správou ciest.

Dočasné dopravné značenie vrátane výkazu dopravných značiek podrobne viď v. č. C-06.

Navrhované dočasné dopravné značky majú byť v základom tvare v prevedení s reflexnou fóliou. Dopravné značky musia byť osadené na pruhovaných červeno-bielych stípkoch. Pevné dopravné značky, ktoré by boli v rozpore s dočasným značením je nutné prekryť čiernou fóliou.

Dočasné dopravné značenie je platné počas doby vykonávania stavebných prác. Po ukončení stavebných prác sa dočasné DZ ihneď odstráni a dopravné značenie sa uvedie do pôvodného stavu.

5. BEZPEČNOSŤ PRÁCE

Dodávateľ stavebných prác je povinný dodržiavať ustanovenie Zákonníku práce a súvisiacich predpisov týkajúce sa ochrany a bezpečnosti práce na stavenisku.

Pred začatím prác je dodávateľ povinný zabezpečiť vytyčenie všetkých podzemných inžinierskych sietí. V ochranných pásmach existujúcich a novozabudovaných inžinierskych sietí je povinný postupovať podľa pokynov ich správcov, prípadne projektantov nových IS.

Pred začiatkom prác na realizácii objektu musia byť všetci pracovníci poučení o ochrane zdravia a bezpečnosti práce na stavenisku. Pri práci musia používať predpísané ochranné a pracovné pomôcky. Počas prác je dodávateľ povinný zabezpečiť dodržiavanie platných bezpečnostných predpisov v súlade s Vyhláška MPSVaR SR č. 147/2013 a jej novely, vyhl. MPSVaR SR 46/2014 a vyhláška MPSVaR SR č. 100/2015, ktorou sa ustanovujú podrobnosti na zaistenie bezpečnosti a ochrany zdravia pri stavebných prácach, ďalších platných právnych noriem pre zabezpečenie bezpečnosti na stavenisku. Taktiež musí byť vhodným spôsobom zabránený vstup na stavenisko nepovolaným osobám. Hranice staveniska musia byť viditeľne označené.

6. ODPADY A ICH ZNEŠKODNENIE

Organizácia a nakladanie s odpadmi vznikajúcimi počas realizácie stavby sa bude vykonávať v súlade s ustanoveniami Zákona č.223/2001 Z. z. o odpadoch v znení neskorších predpisov a právnych predpisov vydaných na jeho vykonanie. Sú to tieto právne predpisy :

- vyhláška MŽP SR č.283/2001 Z. z. o vykonaní niektorých ustanovení zákona o odpadoch v znení neskorších predpisov
- vyhláška MŽP SR č.365/2015 Z. z., ktorou sa ustanovuje katalóg odpadov

Zatriedenie odpadov, ktoré vznikajú počas realizácie stavby :

17 Stavebné odpady a odpady z demolácií

Kód	Druh odpadu	Kategória	Množstvo
17 01 01	betón	O obyčajný	3,5 m3
17 01 07	zmesi betónu	O obyčajný	6,5 m3
17 03 02	bituménové zmesi iné ako uvedené v 17 03 01	O obyčajný	4,9 m3
17 05 04	zemina a kamenivo iné ako v 17 05 03	O obyčajný	2,0 m3
17 05 06	výkopová zemina iná ako uvedená v 17 05 05	O obyčajný	96,0 m3
17 09 04	zmiešané odpady zo stavieb a demolácií iné ako v 17 09 01, 17 09 02 a 17 09 03	O obyčajný	1,0 m3

Kategorizácia odpadov je prevedená v zmysle platného Katalógu odpadov – vyhláška MŽP SR č. 365/2015 Zb. z.

Likvidácia stavebného odpadu bude zabezpečená uskladnením na príslušnej skládke tuhého odpadu, určenej obcou.

Odvoz vyburanej sute a vyťaženej zeminy je uvažované do 10 km.

Odvoz a likvidáciu odpadov vznikajúcich pri realizácii stavby zabezpečí dodávateľ.

ZOZNAM PRÍLOH

1. Technická správa		4x A4
2. Situácia - širšie vzťahy	v.č. C-02.	1x A4
3. Situácia - starý stav, búracie práce	v.č. C-03.	2x A4
4. Situácia - nový stav	v.č. C-04.	2x A4
5. Priečny rez A, B	v.č. C-05.	2x A4
6. Situácia - dočasné dopravné značenie	v.č. C-06.	2x A4

VYPRACOVAL	Ing. Soňa Antolová, Pokroku 19, 040 11 Košice, tel. 0915 237 330	ZODP PROJEKTANT	AGERE - Projekt s.r.o. Ing. Martin Kozák Stromová 16, 040 01 KOŠICE tel: 0905 523 641	
INVESTOR	MIESTNY ÚRAD MESTKÁ ČASŤ KOŠICE - JUH Smetanova č. 4, 040 79 Košice	DÁTUM	08.2016	
STAVBA	PARKOVISKO – PARČÍK J. PSOTKU, KOŠICE, MČ – JUH	FORMÁT		
MIESTO STAVBY	Košice - Juh k.ú. Južné Mesto, p.č. 1698/1,	STUPEŇ PD	PD PRE STAV. POVOLENIE	
		ZÁKAZKOVÉ/ARCH Č	agr-2016/32	

ZOZNAM PRÍLOH

1. Technická správa		4x A4
2. Situácia - širšie vzťahy	v.č. C-02.	1x A4
3. Situácia - starý stav, búracie práce	v.č. C-03.	2x A4
4. Situácia - nový stav	v.č. C-04.	2x A4
5. Priečny rez A, B	v.č. C-05.	2x A4
6. Situácia - dočasné dopravné značenie	v.č. C-06.	2x A4

VYPRACOVAL	Ing. Soňa Antolová, Pokroku 19, 040 11 Košice, tel. 0915 237 330	ZODP PROJEKTANT	AGERE - Projekt s.r.o. Ing. Martin Kozák Stromová 16, 040 01 KOŠICE tel: 0905 523 641	
INVESTOR	MIESTNY ÚRAD MESTKÁ ČASŤ KOŠICE - JUH Smetanova č. 4, 040 79 Košice	DÁTUM	08.2016	
STAVBA	PARKOVISKO – PARČÍK J. PSOTKU, KOŠICE, MČ – JUH	FORMÁT		
MIESTO STAVBY	Košice - Juh k.ú. Južné Mesto, p.č. 1698/1,	STUPEŇ PD	PD PRE STAV. POVOLENIE	
		ZÁKAZKOVÉ/ARCH Č	agr-2016/32	



VYPRÁDVAL:	Ing. Soňa Antolová, Pokroku 19, 040 11 Košice, tel. 0915 237 330	ZODF PROJEKTANT:	AGERE - Projekt s.r.o. Ing. Martin Kozák Stromová 18, 040 01 Košice tel: 0905 523 641	
INVESTOR:	MIESTNY ÚRAD MESTSKÁ ČASŤ KOŠICE - JUH Smetanova č. 4, 040 79 Košice	DÁTUM:	08/2016	
STAVBA:	PARKOVISKO – PARČÍK J. PSOTKU, KOŠICE, MČ – JUH	FORMÁT:	1x A4	
MESTO STAVBY:	Košice - Juh k.ú. Južné Mesto, p.č. 1698/1	STUPEŇ PD:	DSP	
VÝKRES:	SITUÁCIA - širšie vzťahy	ZÁKAZKOVÉ/ARCH. Č.:	agr-2016/32	
		MIERKA:	1:1000	VÝKRES Č. C-02.

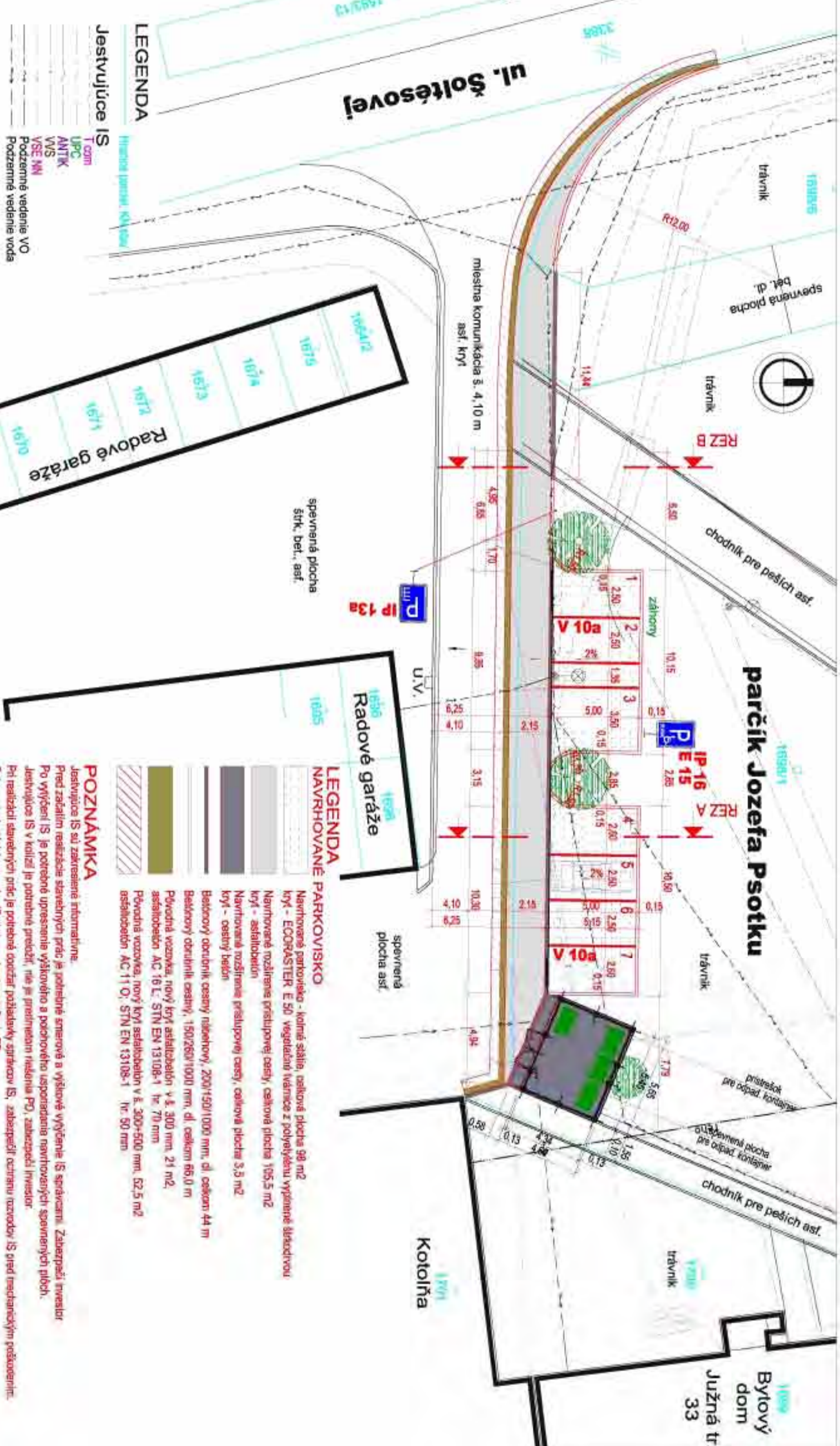
ul. Šoltésovej

miestna komunikácia š. 4, 10 m
asf. krytí



parčík Jozefa Psotku

Bytový dom
Južná tr.
33



LEGENDA

- Jestvujúce IS**
- T.com
 - UPC
 - AMTK
 - WMS
 - VSE NN
 - Podzemné vedenie V/O
 - Podzemné vedenie voda

LEGENDA NAVRHOVANÉ DOPRAVNÉ ZNAČENIE

- P 13a** Parkovisko - parkovacie miesta s kolímiymi slápmi ... 1 ks
- P 16** Parkovisko - parkovacie miesto s vymedzenými slápmi
- E 15** Dodatočková tabuľka na označenie vyhradeného parkovacieho miesta pre osobu so zdravotným postihnutím ... 1 ks
- V 10a** Parkovacie miesta s kolímiymi slápmi

LEGENDA NAVRHOVANÉ PARKOVISKO

- Navrhované parkovisko - kolmé stálie, celková plocha 98 m² krytí - ECORASTER E 50** Vegetačná väznice z polyetylénu vyhradené štandardovú
- Navrhované možlínne prístupovej cesty, celková plocha 105,5 m² krytí - asfaltobetón**
- Navrhovaná možlínne prístupovej cesty, celková plocha 3,5 m² krytí - oestry betón**
- Betonový obrubník cesty nízkoňový, 200x150/1000 mm, dl. celkom 44 m**
- Betonový obrubník cesty, 150x250/1000 mm, dl. celkom 66,0 m**
- Pôvodná vozovka, nový krytí asfaltobetón v š. 300 mm, 21 m², asfaltobetón AC 16 L, STN EN 13108-1 hr. 70 mm**
- Pôvodná vozovka, nový krytí asfaltobetón v š. 300-500 mm, 52,5 m² asfaltobetón AC 11 O, STN EN 13108-1 hr. 90 mm**

POZNÁMKA

Jestvujúce IS sú zakreslené informatívne.
Pred začiatkom realizácie stavebných prác je potrebné smerovú a výškovú vyčistenie IS správcami. Zabezpečí investor.
Po vyčistení IS je potrebné upresnenie výškového a pochového usporiadania navrhovaných spevnených plôch.
Jestvujúce IS v kolíži je potrebné predčistiť, nie je predmetom riešenia PD, zabezpečí investor.
Pri realizácii stavebných prác je potrebné dozerať požiadavky síťákov IS, zabezpečí ochranu rozvodov IS pred mechanickým poškodením.
Ochrana jestvujúcich rozvodov IS nie je predmetom riešenia PD.

Kódované v metricki		Podklad pre vypracovanie situácie - kópia katastrálneho mapy	
VERZIJA	Ing. Soňa Antolová, Pokroku 19, 040 11 Košice, tel. 0915 237 330	PRŮBĚŽNÁ	AGERE - Projekt s.r.o. Ing. Martin Kozák
MIESTO	MIESTNY ÚRAD MESTSKÁ ČASŤ KOŠICE - JUH Smetanova č. 4, 040 79 Košice	STAVBA	Stromová 16, 040 01 Košice tel. 0905 523 641
MIESTO	Košice - Juh K.ú. Južné Mesto, p.č. 1699/1	ZAKUPE	09/2016
MIESTO	Košice - Juh K.ú. Južné Mesto, p.č. 1699/1	STRUKČIA	2x A4
MIESTO	SITUÁCIA - nový stav	ZAKAZOVATEĽ	PRI STAVEBNÉ POUHLNE
MIESTO		MIETKA	09/2018/32
MIESTO		MIETKA	1:200
MIESTO		MIETKA	C-04.



LEGENDA DDZ

-  **A 4b**
Zúžená vozovka sprava 1 ks
-  **A 4c**
Zúžená vozovka zľava 1 ks
-  **A 19**
Práca 2 ks
-  **P 10**
Prednosť protiidúcich vozidiel 1 ks
-  **P 11**
Prednosť pred protiidúcimi vozidlami .. 1 ks
-  **B 1**
Zákaz vjazdu všetkých vozidiel
v oboch smeroch 1 ks
-  **B 31 a**
Najvyššia dovolená rýchlosť 2 ks
-  **B 31 b**
Koniec najvyššej dovolenej rýchlosti ..1 ks
-  **B 34**
Zákaz zastavenia 1 ks
-  **C 6a**
Prikázaný smer jazdy obchádzania pravo .. 1 ks
-  **IP 4**
Slepá cesta 2 ks
-  **Z 2 a**
Zábrana na označenie uzávierky 1 ks
-  **Z 4 b**
Smerovacia doska obojstranná pravá 26 ks
-  **S 11a**
Doplnkový signál s plným prerušovaným
žltým svetlom sada 14 viazaných
výstražných svetiel typu VS1

POZNÁMKA

Pracovné miesto bude zabezpečené priečnou a pozdĺžnou uzávierou :

- obojstrannými smerovacími doskami pravými Z 4 b
26 ks odstup max. 3.0 m
na každej druhej doske osadené výstražné svetlo
typu VS1 (trieda L8H) signálom s plným
prerušovaným žltým svetlom - S11a
- na 1 smerovacej doske bude osadená DZ C 6a
- zábranou na označenie uzávierky Z 2a,
na zábrane bude osadená DZ B 1

Prenosné zvislé dopravné značky sú základného
rozmeru, trieda retroreflexie RA2 podľa STN EN
12899-1.



VYPRACOVÁVAL Ing. Soňa Antolová, Pokroku 19, 040 11 Košice, tel. 0915 237 330

INVESTOR MIESTNY ÚRAD MESTSKÁ ČASŤ KOŠICE - JUH
Smetanova č. 4, 040 79 Košice

STAVBA **PARKOVISKO – PARČÍK J. PSOTKU,
KOŠICE, MČ – JUH**

MIESTO STAVBY **Košice - Juh
k.ú. Južné Mesto, p.č. 1698/1**

VÝKRES **SITUÁCIA - dočasné dopravné značenie**

ZOOP. PROJEKTANT
AGERE - Projekt s.r.o.
Ing. Martin Kozák
Stromová 16, 040 01 Košice
tel: 0905 523 641

DÁTUM 08/2016

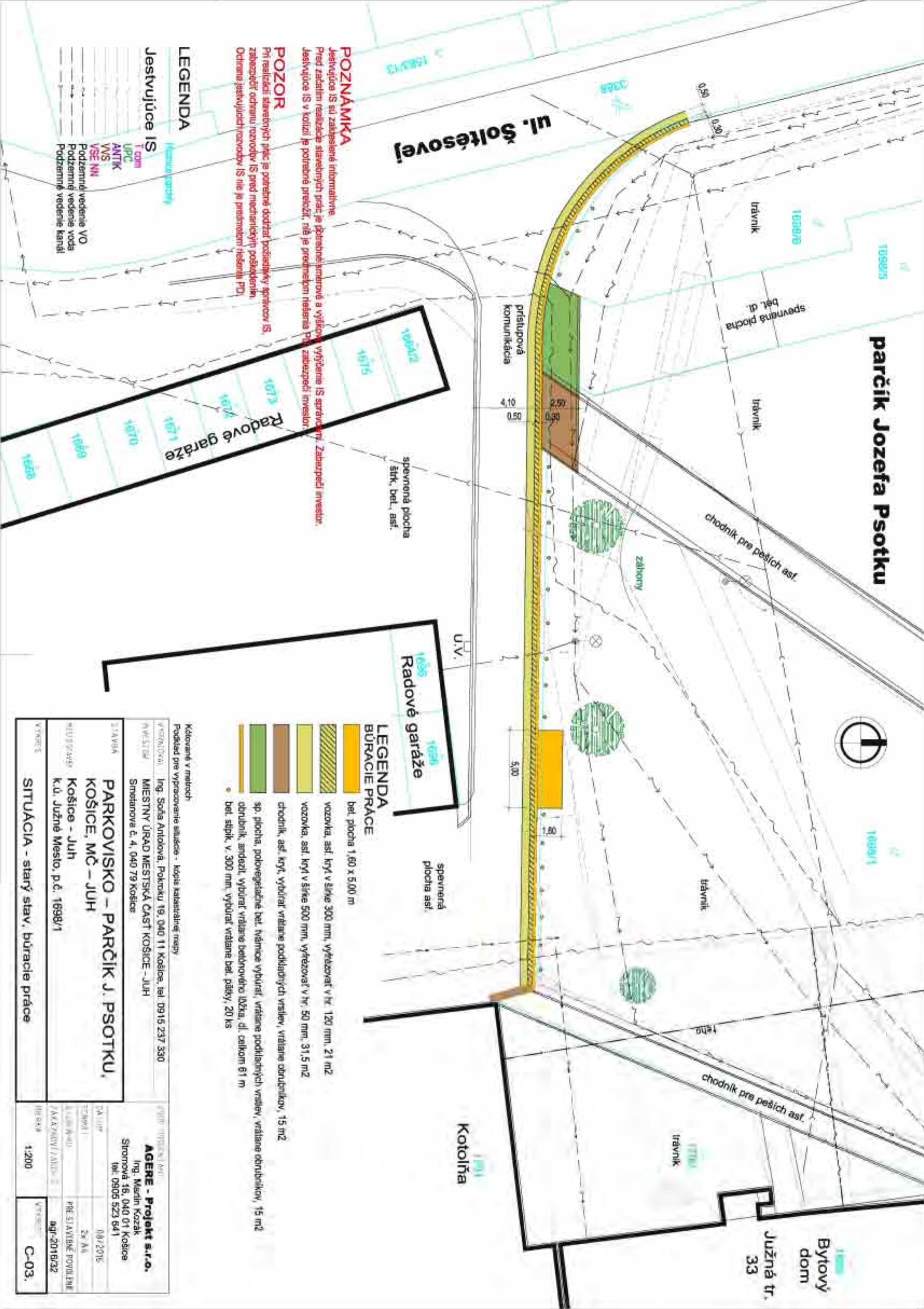
FORMÁT 2x A4

STUPEŇ PD DSP

ZÁRAZKOVÉ/ARCH. Č. agr-2016/32

MIERKA 1:750 VÝKRES Č. C-06.

parčík Jozefa Psotku



ul. Šoltésovej

LEGENDA

- Jestvujúce IS
- 1.com
 - UPC
 - ANTIK
 - WS
 - VSE NN
- Podzemné vedenie VO
Podzemné vedenie voda
Podzemné vedenie kanál

POZNÁMKA

Jestvujúce IS sú zaktualizované informatívne.
Pred začatím realizácie stavebných prác je potrebné informovať a vykonať vytyčenie IS správcovi. Záručnosť investor.
Jestvujúce IS v kolízii je potrebné preložiť, nie je potrebné nieleniť. Prá, záručnosť investor.

POZOR

Prí realizácii stavebných prác je potrebné dodržať požiadavky správcov IS, zabezpečiť ochranu rozvodov IS pred mechanickými poškodeniami.
Ochrana jestvujúcich rozvodov IS nie je predmetom riešenia PD.

Radové garáže

Radové garáže

LEGENDA BÚRACIE PRÁCE

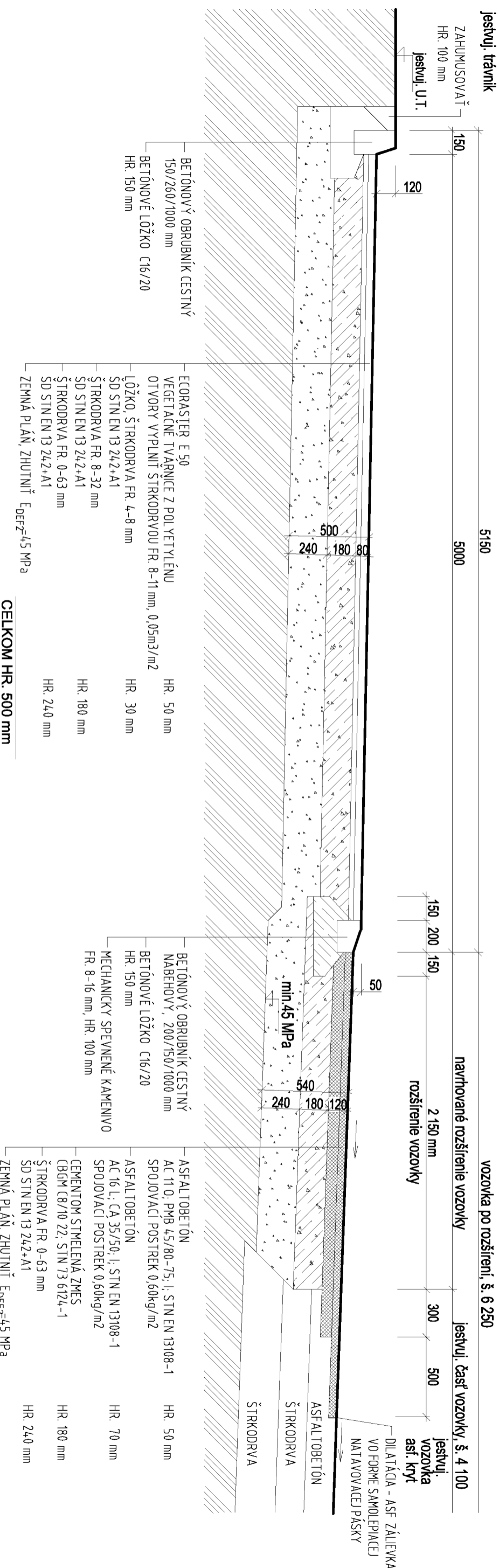
- bet. plocha 1,60 x 5,00 m
- vozovka, asf. kryt v šírke 300 mm, vyfrézovať v hr. 120 mm, 21 m²
- vozovka, asf. kryt v šírke 500 mm, vyfrézovať v hr. 50 mm, 31,5 m²
- chodník, asf. kryt, vyburat vrštinu podkladných vrstiev, vrštinu obrubníkov, 15 m²
- sp. plocha, polovegetačné bet. tvárnice vyburat, vrštinu podkladných vrstiev, vrštinu obrubníkov, 15 m²
- obrubník, andezit, vyburat vrštinu betónového lôžka, dl. celkom 61 m
- bet. slúpk. v. 300 mm, vyburat vrštinu bet. pátky, 20 ks

Kótované v metroch

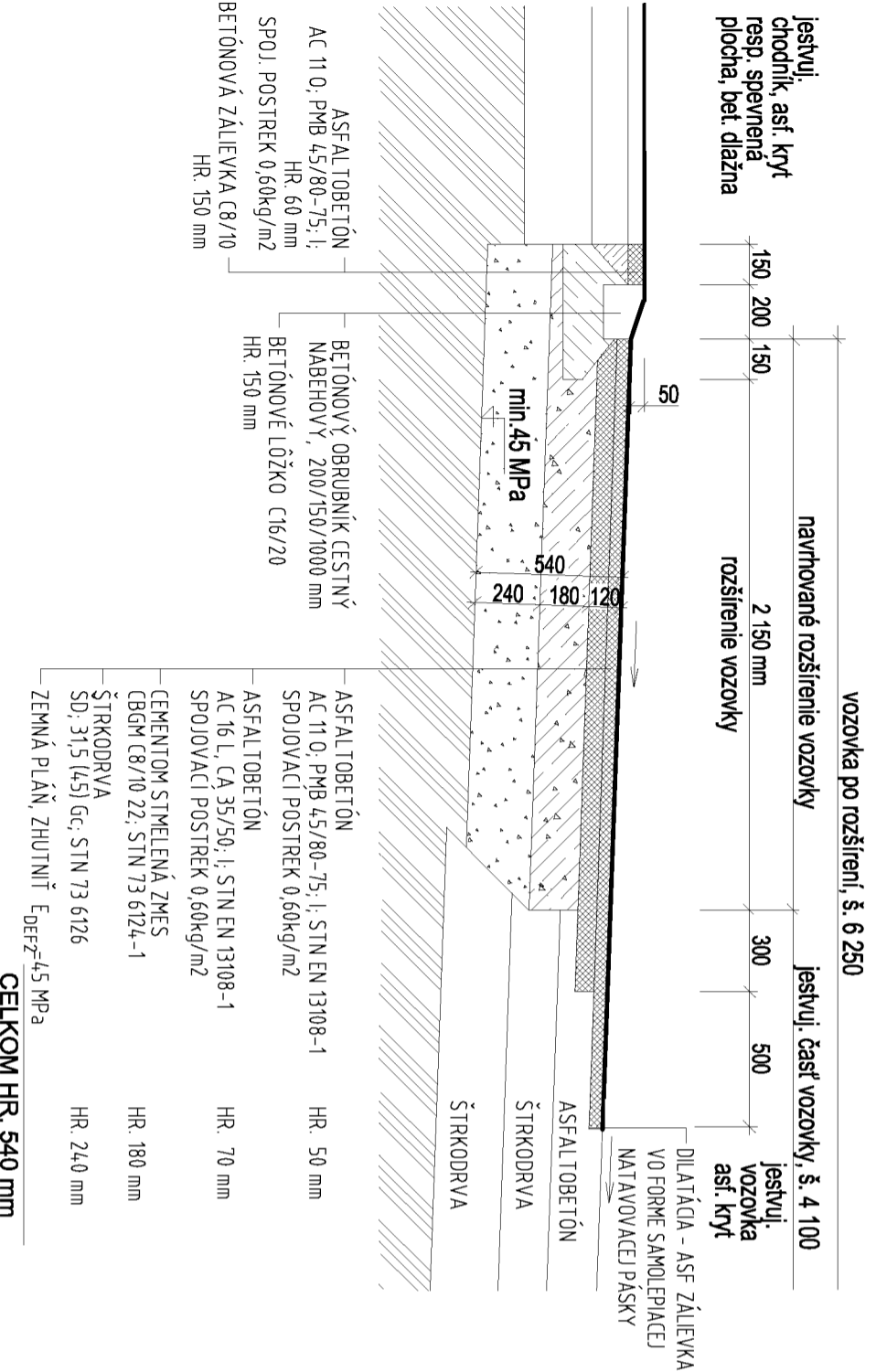
Podklad pre vypracovanie situácie - kopie katastrálneho mapy

<p>VYKONÁVA Ing. Soňa Antošová, Pokroku 19, 040 11 Košice, tel. 0915 237 330</p> <p>MESTO MIESTNY ÚRAD MESTSKÁ ČASŤ KOŠICE - JUH Smeľanová č. 4, 040 79 Košice</p> <p>STAVBA PARKOVISKO - PARČÍK J. PSOTKU, KOŠICE, MČ - JUH</p> <p>KLIENT Košice - Juh K.Ú. Južné Mesto, p.č. 1698/1</p> <p>VYKRES SITUÁCIA - starý stav, búracie práce</p>	<p>PROJEKTANT AGERE - Projekt s.r.o. Ing. Martin Kozák Stromová 16, 040 01 Košice tel. 0905 523 641</p> <p>ČÍSLO 06/2016</p> <p>STAVBA PRÉSTAVBA POUHLIE</p> <p>ČÍSLO agf-2016/32</p> <p>STAVBA 1:200</p> <p>ČÍSLO C-03.</p>
--	---

PRIEČNY REZ A



PRIEČNY REZ B



LEGENDA MATERIÁLU

	BET. OBRUBNÍK
	BETÓNOVÉ LŮŽKO C16/20
	ASFALETOBETÓN
	CEMENTOM STMELENÉ KAMENIVO
	ŠTRKODRVA
	MECHANICKY SPEVŇENÉ KAMENIVO
	RASTLÝ TERÉN

POZNÁMKA

SKLADBA ROZŠÍRENEJ ČASTI VOZOVKY JE PREDBEŽNÁ. SKLADBA ROZŠÍRŠNEJ ČASTI MUSÍ BYŤ TOTIŽNÁ SO SKLADBOU JESTVUJÚCEJ ČASTI, T.J. JE POTREBNÉ POUŽIŤ TIE ISTÉ DRUHY A TIE ISTÉ HRúbKY AKO PRI STÁVAJÚCEJ VOZOVKE (MÔŽU BYŤ POUŽITÉ MATERIÁLY VYŠŠEJ KVALITY).

VYPRACOVÁI	Ing. Soňa Antolová, Pokroku 19, 040 11 Košice, tel. 0915 237 330	ZODP. PROJEKTÁNI	AGERE - Projekt s.r.o. Ing. Martin Kozák Stromová 16, 040 01 KOŠICE tel: 0905 523 641
INVESTOR	Miestny úrad Mestská časť Košice - Juh Smetanova č. 4, 040 79 Košice	FORMÁT	2 x A4
STAVBA	PARKOVISKO – PARČÍK J. PSOTKU, KOŠICE, MČ – JUH	STUPEŇ PD	PD PRE STAV. POVOLENIE
Miesto stavby	Košice - Juh k.ú. Južné Mesto, p.č. 1698/1	ZÁKAZKOVÉ/ARCH. Č.	agr-2016/32
VÝKRES	PRIEČNY REZ A, B	MIERKA	1:25
		VÝKRES Č.	C-05.

Odberteľ: Miestny úrad mestská časť Košice-JUH

Projektant: AGERE -Projekt s.r.o.

Dodávateľ:

Spracoval:

JKSO :

Dátum: 14.09.2016

Stavba :Parčík Jozefa Psotku, Košice JUH

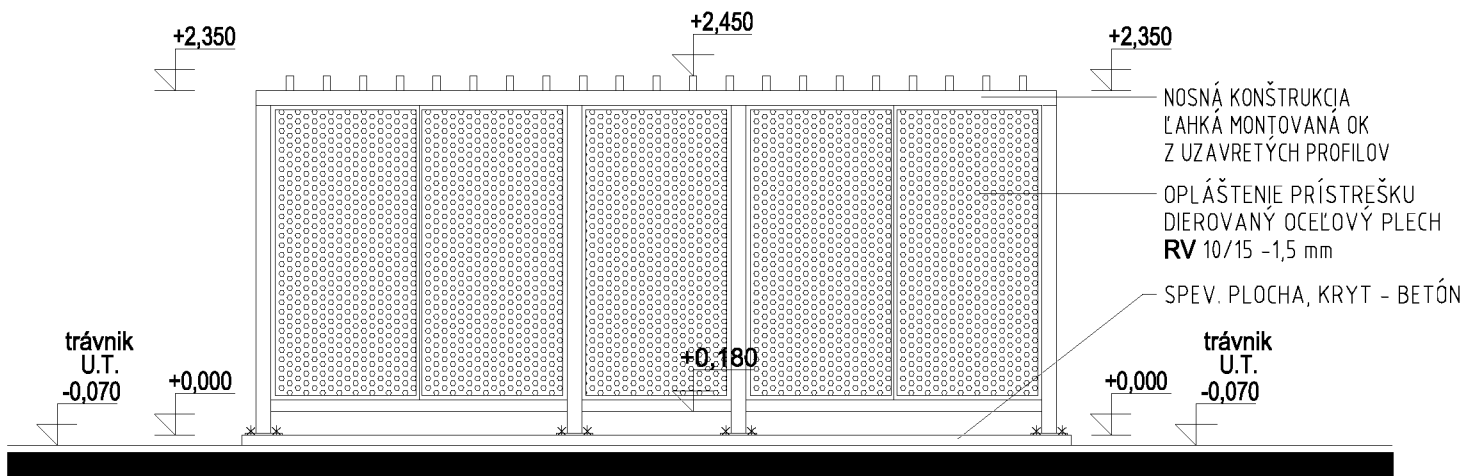
Objekt :Parkovisko

Prehľad rozpočtových nákladov

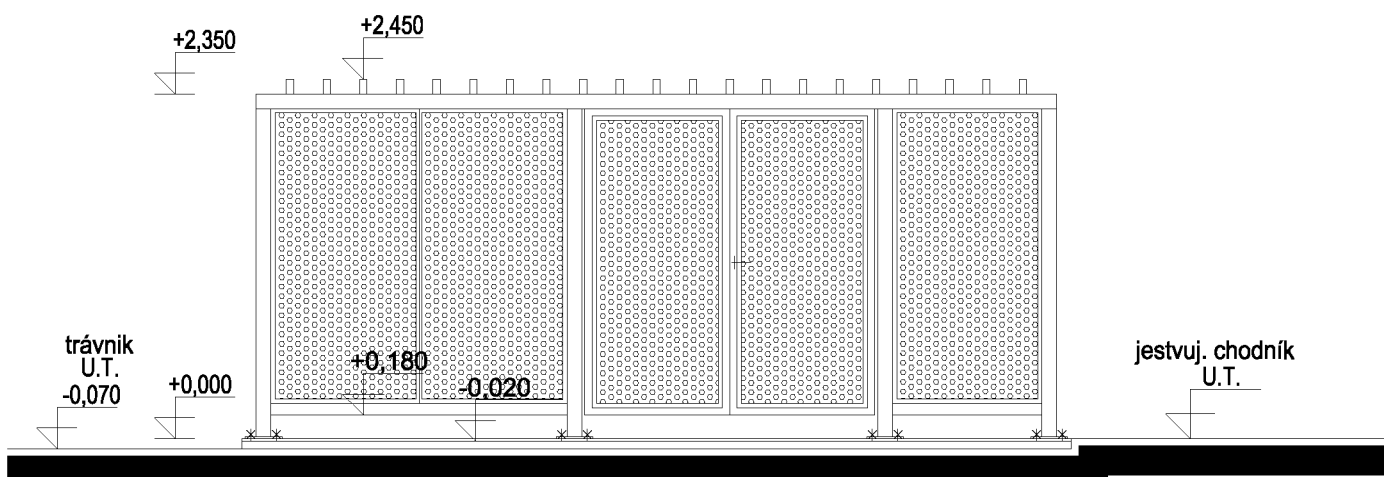
Por. číslo	Kód cenníka	Kód položky	Popis položky, stavebného dielu, remesla, výkaz-výmer	Množstvo výmera	Merná jednotka	Jednotková cena	Spolu	DPH %
PRÁCE A DODÁVKY HSV								
1 - ZEMNE PRÁCE								
1	272	12110-1101	Odstránenie ornice s premiestnením do 50 m 10,15*5,00*0,20 = 10,150 10,50*5,00*0,20 = 10,500 70,0*2,15*0,20 = 30,100	50,750	m3			
2	272	13121-1101	Hĺbenie jám v homine 3 ručne 10,15*5,00*0,30 = 15,225 10,50*5,00*0,30 = 15,750 70,0*2,15*0,34 = 51,170	82,145	m3			
3	272	16270-1105	Vodorovné premiestnenie výkopu do 10000 m horn. tr. 1-4 82,175+50,75 = 132,925 -70,0*0,50*0,20 = -7,000	125,925	m3			
4	001	18130-1103	Rozprestretie ornice, sklon do 1:5 do 500 m2 hr. do 20 cm 70,0*0,50 = 35,000	35,000	m2			
1 - ZEMNE PRÁCE spolu :								
2 - ZÁKLADY								
5	001	21590-1101	Zhutnenie podložia z hor. súdr. do 92%PS a nesúdr. Id do 0,8 98,0+105,5+3,5 = 207,000	207,000	m2			
2 - ZÁKLADY spolu :								
5 - KOMUNIKÁCIE								
6	221	56481-1111	Podklad zo štrkodrtie hr. 50 mm výolň medzi tvárnicami 98,0 = 98,000	98,000	m2			
7	221	56483-1111	Podklad zo štrkodrtie hr. 100 mm pod nábehový obrubník 44,0*0,50 = 22,000	22,000	m2			
8	221	56485-1114	Podklad zo štrkodrtie hr. 180 mm pod plochu zo zatrávňovacích tvárnic 98,0 = 98,000	98,000	m2			
9	221	56486-1115	Podklad zo štrkodrtie hr. 240 mm pod plochu zo zatrávňovacích tvárnic 98,0 = 98,000	98,000	m2			
10	221	56712-5115	Podklad z prostého betónu tr. C 8/10 hr. 150 mm	6,600	m2			
11	221	59691-4211	Kladenie dlažby poz. komunikácií z vegetačných dlaždíc hr. do 80 mm, pl. 50-100 m2 vrátane lôžka	98,000	m2			
12		247 - p	Zatravovacie tvárnice EKORASTER E 50 rozmer 330x330 mm 98,0*9,0 = 882,000	882,000	ks			
13		592 451210	Dlažba zámková pre nevidiacich 20x20x6 farebná	4,000	m2			
14	221	59621-1110	Kladenie zámkovej dlažby pre chodcov hr. 60 mm sk. A do 50 m2	4,000	m2			
15	221	93511-3212	Osadenie chráničky dĺžka bude určená po vytýčení sietí	171,000	m			
5 - KOMUNIKÁCIE spolu :								
6 - ÚPRAVY POVRCHOV, PODLAHY, VÝPLNE								

Prehľad rozpočtových nákladov

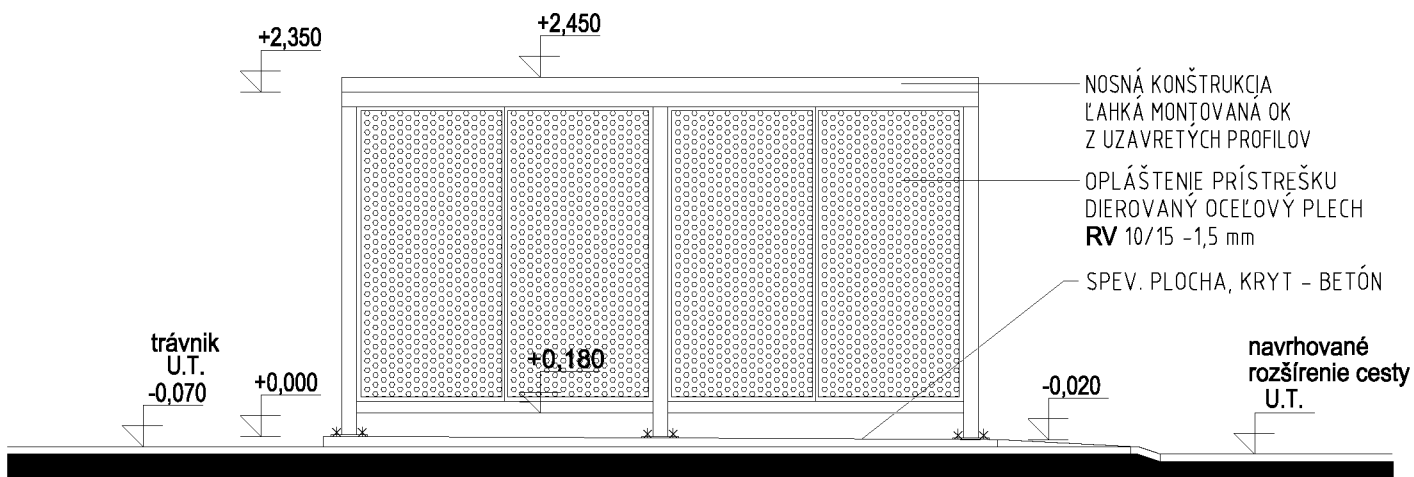
Por. číslo	Kód cenníka	Kód položky	Popis položky, stavebného dielu, remesla, výkaz-výmer	Množstvo výmera	Merná jednotka	Jednotková cena	Spolu	DPH %
16	011	63131-9175	Prípl. za stiahnutie povrchu mazaniny pred vlož. výstuže hr. do 24 cm $3,5 \cdot 0,15 = 0,525$	0,525	m3			
17	011	63136-2021	Výstuž betónových mazanín zo zvarovaných sietí Kari $(3,5 \cdot 3,03 \cdot 1,15 \cdot 1,03) / 1000 = 0,013$	0,013	t			
6 - ÚPRAVY POVRCHOV, PODLAHY, VÝPLNE spolu :								
9 - OSTATNÉ KONŠTRUKCIE A PRÁCE								
18	221	91311-2111	Montáž a demontáž dočasnej dopravnej značky kompletnej základnej $14 \cdot 2 = 28,000$	28,000	kus			
19	221	91311-2121	Príplatok k dočasnej dopr. značke kompl. základnej za prvý a ZKD deň použitia $14 \cdot 30 = 420,000$	420,000	kus			
20	221	91321-1111	Montáž a demontáž dočasnej dopravnej zábrany Z 2 reflexnej šírky 1,5 m	1,000	kus			
21	221	91321-1211	Príplatok k dočas. dopr. zábrane Z 2 reflexnej 1,5 m za prvý a ZKD deň použitia $1 \cdot 30 = 30,000$	30,000	kus			
22	221	91332-1111	Montáž a demontáž dočasnej dopravnej smerovej dosky základnej Z 4 $26 = 26,000$	26,000	kus			
23	221	91332-1211	Príplatok k dočasnej smerovej doske základnej Z 4 za prvý a ZKD deň použitia $26 \cdot 30 = 780,000$	780,000	kus			
24	221	91333-1115	Montáž a demontáž dočasného dopravného signálneho svetla EKO vrátane akumulátora	14,000	kus			
25	221	91333-1215	Prípl. k dočasnému sig. svetlu EKO vrátane akumulátora za prvý a ZKD deň použitia $14 \cdot 30 = 420,000$	420,000	kus			
26	221	91400-1111	Osadenie zvislých cestných dopravných značiek na stĺpiky, konzoly alebo objekty	2,000	kus			
27	221	91451-1111	Montáž stĺpika dopravných značiek dĺžky do 3,5 m s betónovým základom	2,000	kus			
28	MAT	404 4400p	Stĺpik pre dopravné značenie	2,000	kus			
29	MAT	404 4415p	Značky dopravné	2,000	kus			
30	221	91776-2111	Osad. chodník. obrubníka betón. ležatého s oporou do lôžka z betónu tr. C 12/15	44,000	m			
31	MAT	592 174820	Obrubník nájzdový 100x20x15 $44 \cdot 1,01 = 44,440$	44,440	kus			
32	221	91810-1111	Lôžko pod obrubníky, krajníky, obruby z betónu tr. C 12/15 $60,00 \cdot 0,50 \cdot 0,15 = 4,500$	4,500	m3			
33	272	97908-2213	Vodorovná doprava sute po suchu do 1 km	25,000	t			
34	272	97908-2219	Príplatok za každý ďalší 1 km sute $25,000 \cdot 9 = 225$	225,000	t			
35	013	97913-1413	Poplatok za ulož. a znešk.stav.odp na urč.sklád.-hlušina a kamenivo "O"-ost.odpad	25,000	t			
36	272	97913-1415	Poplatok za uloženie vykopanej zeminy	125,925	m3			
9 - OSTATNÉ KONŠTRUKCIE A PRÁCE spolu :								
PRÁCE A DODÁVKY HSV spolu :								
Rozpočet celkom :								



POHĽAD SEVERNÝ /zadný, z parčíka/



POHĽAD JUŽNÝ /čelný, z prístupovej cesty/



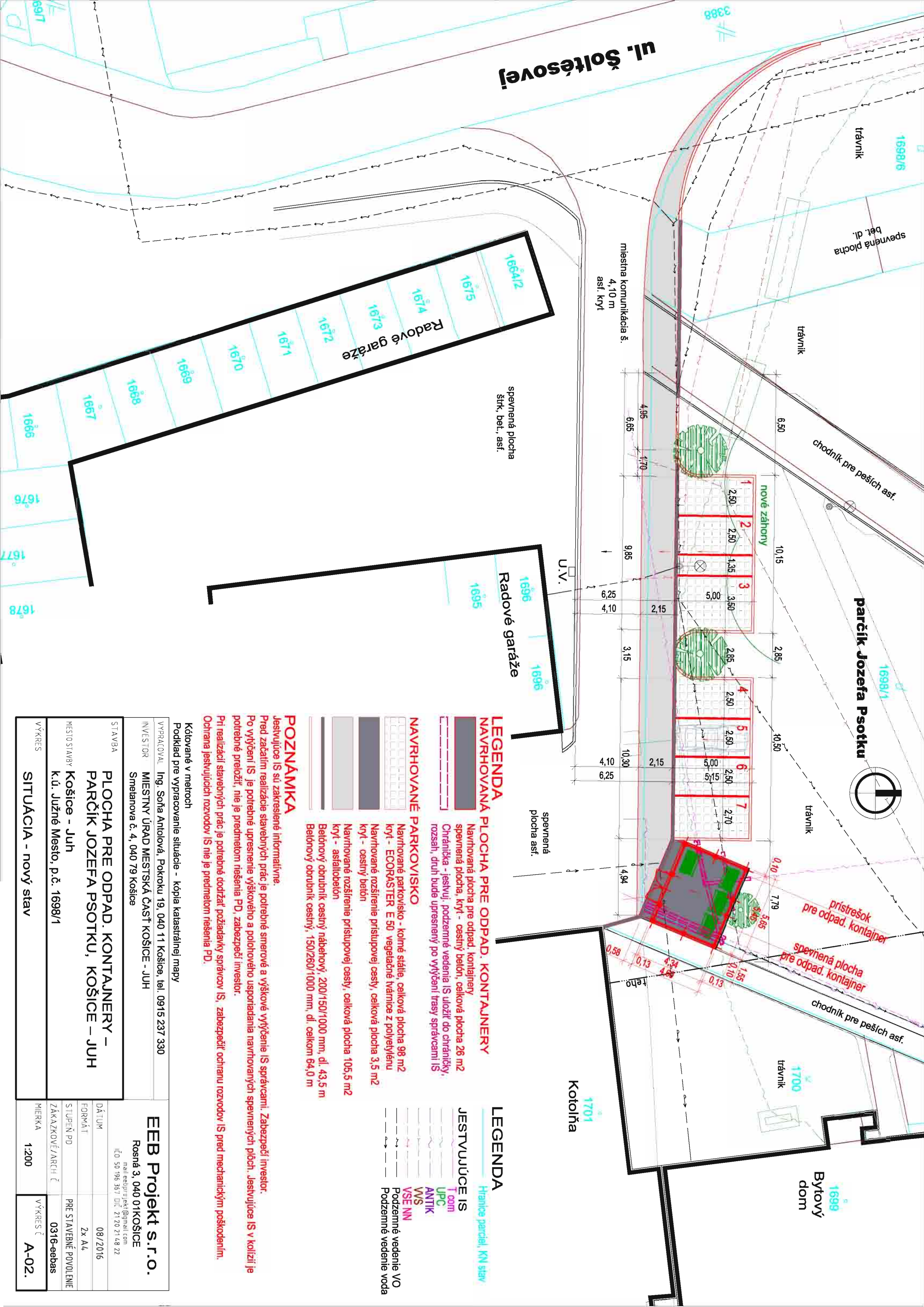
POHĽAD ZÁPADNÝ /bočný, z parčíka/



VYPRACOVAL	Ing. Soňa Antolová, Pokroku 19, 040 11 Košice, tel. 0915 237 330
INVESTOR	MIESTNY ÚRAD MESTSKÁ ČASŤ KOŠICE - JUH Smetanova č. 4, 040 79 Košice
STAVBA	PLOCHA PRE ODPAD. KONTAJNERY – PARČÍK JOZEFA PSOTKU, KOŠICE – JUH
MIESTO STAVBY	Košice - Juh k.ú. Južné Mesto, p.č. 1698/1
VÝKRES	Prístrešok pre odpad. kontajnery - pohľady

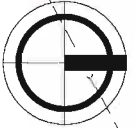
EEB Projekt s.r.o.
Rosná 3, 040 01 KOŠICE
mail: eebprojekt@gmail.com
IČO: 50 196 367 DIČ: 21 20 21 48 22

DÁTUM	08/2016
FORMÁT	1x A4
STUPEŇ PD	PRE STAVEBNÉ POVOLENIE
ZÁKAZKOVÉ/ARCH. Č.	0316-eebas
MIERKA	1:50
VÝKRES Č.	A-04.



ul. Šoltésovej

parčík Jozefa Psotku



Kotoľňa
1701

Bytový dom
1699

LEGENDA
NAVRHOVANÁ PLOCHA PRE ODPAD. KONTAJNERY

Navrhovaná plocha pre odpad. kontajner
spevnená plocha, kryt - cestný betón, celková plocha 26 m²
Chránika - jestvujú. podzemné vedenia IS uložiť do chrániky, rozsah, druh bude upresnený po vyřízení trasy správcami IS

NAVRHOVANÉ PARKOVISKO

Navrhované parkovisko - kolmé stálie, celková plocha 98 m²
kryt - ECORASTER E 50 vegetačné tvárnice z polyetylénu
Navrhované rozšírenie prístupovej cesty, celková plocha 3,5 m²
kryt - cestný betón
Navrhované rozšírenie prístupovej cesty, celková plocha 105,5 m²
kryt - asfaltobetón
Betónový obrubník cestný nábehový, 200/150/1000 mm, dl. 43,5 m
Betónový obrubník cestný, 150/260/1000 mm, dl. celkom 64,0 m

POZNÁMKA

Jestvujúce IS sú zakreslené informatívne.
Pred začatím realizácie stavebných prác je potrebné smerové a výškové vyřízení IS správcami. Zabezpečí investor.
Po vyřízení IS je potrebné upresnenie výškového a polohového usporiadania navrhovaných spevnených plôch. Jestvujúce IS v kolízii je potrebné preložiť, nie je predmetom riešenia PD, zabezpečí investor.
Pri realizácii stavebných prác je potrebné dohliadať požiadavky správcov IS, zabezpečiť ochranu rozvodov IS pred mechanickým poškodením.
Ochrana jestvujúcich rozvodov IS nie je predmetom riešenia PD.

LEGENDA

- Hranice parcel, KN stav
- JESTVUJÚCE IS
 - T com
 - UPC
 - ANTIK
 - WS
 - VSE NN
- Podzemné vedenie VO
- Podzemné vedenie voda

Kótované v metroch		Podklad pre vypracovanie situácie - kópia katastrálnej mapy	
VYPRACOVÁV	Ing. Soňa Antolová, Pokroku 19, 040 11 Košice, tel. 0915 237 330	EEB Projekt s.r.o.	
INVESTOR	MIESTNY ÚRAD MESTSKÁ ČASŤ KOŠICE - JUH Smetanova č. 4, 040 79 Košice	Rosná 3, 040 01KOŠICE mail: eebproj@eek@gmail.com IČO: 50 196 367 DIČ: 21 20 21 48 22	
STAVBA	PLOCHA PRE ODPAD. KONTAJNERY – PARČÍK JOZEFA PSOTKU, KOŠICE – JUH	DAŤUM	08/2016
MIESTO STAVBY	Košice - Juh	FORMÁT	2x A4
VÝKRES	SITUÁCIA - nový stav	STUPEŇ PD	PRE STAVEBNÉ POULENIE
		ZÁKAZKOVÉ/ARCH. Č.	0316-eebas
		MIERKA	1:200
		VÝKRES Č.	A-02.

ZOZNAM PRÍLOH

1. Technická správa		3x A4
2. Situácia - nový stav	v.č. C-02.	2x A4
3. Prístrešok pre od. kontajnery - pôdorys, rez A-A	v.č. C-03.	2x A4
4. Prístrešok pre od. kontajnery - pohľady	v.č. C-04.	1x A4

VYPRACOVAL	Ing. Soňa Antolová, Pokroku 19, 040 11 Košice, tel. 0915 237 330	EEB Projekt s.r.o. Rosná 3, 040 01KOŠICE mail:eebprojekt@gmail.com IČO: 50 196 367 DIČ: 21 20 21 48 22	
INVESTOR	MIESTNY ÚRAD MESTSKÁ ČASŤ KOŠICE - JUH Smetanova č. 4, 040 79 Košice		
STAVBA	PLOCHA PRE ODPAD. KONTAJNERY – PARČÍK JOZEFA PSOTKU, KOŠICE – JUH	DÁTUM	08/2016
MIESTO STAVBY	Košice - Juh k.ú. Južné Mesto, p.č. 1698/1	FORMÁT	
VÝKRES	Stavebná časť	STUPEŇ PD	PRE STAVEBNÉ POVOLENIE
		ZÁKAZKOVÉ/ARCH. Č.	0316-eebas
			A

ZOZNAM PRÍLOH

1. Technická správa		3x A4
2. Situácia - nový stav	v.č. C-02.	2x A4
3. Prístrešok pre od. kontajnery - pôdorys, rez A-A	v.č. C-03.	2x A4
4. Prístrešok pre od. kontajnery - pohľady	v.č. C-04.	1x A4

VYPRACOVAL	Ing. Soňa Antolová, Pokroku 19, 040 11 Košice, tel. 0915 237 330	EEB Projekt s.r.o. Rosná 3, 040 01KOŠICE mail:eebprojekt@gmail.com IČO: 50 196 367 DIČ: 21 20 21 48 22	
INVESTOR	MIESTNY ÚRAD MESTSKÁ ČASŤ KOŠICE - JUH Smetanova č. 4, 040 79 Košice		
STAVBA	PLOCHA PRE ODPAD. KONTAJNERY – PARČÍK JOZEFA PSOTKU, KOŠICE – JUH	DÁTUM	08/2016
MIESTO STAVBY	Košice - Juh k.ú. Južné Mesto, p.č. 1698/1	FORMÁT	
VÝKRES	Stavebná časť	STUPEŇ PD	PRE STAVEBNÉ POVOLENIE
		ZÁKAZKOVÉ/ARCH. Č.	0316-eebas
			A

TECHNICKÁ SPRÁVA

1.1 IDENTIFIKAČNÉ ÚDAJE STAVBY

Stavba : PLOCHA PRE ODPAD. KONTAJNERY – PARČÍK JOZEFA PSOTKU,
KOŠICE – JUH
Miesto stavby : Košice - Juh, k.ú. Južné Mesto, p.č. 1698/1
Okres : Košice IV
Investor : MIESTNY ÚRAD MESTSKÁ ČASŤ KOŠICE - JUH
Smetanova č. 4, 040 79 Košice
Stupeň PD : DSP
Dátum : august 2016
Číslo zákazky : 0316-eebas

1.2 ZÁKLADNÉ ÚDAJE O STAVBE

Stavba sa nachádza v obci Košice MČ Juh, okres Košice IV, v katastrálnom území Južné mesto, na parcele č. 1689/1, ktorej vlastníkom je mesto Košice.

Územie výstavby sa nachádza v intraviláne obce, v zastavanom území. Okolitú zástavbu tvoria bytové domy, radové garáže, kotolňa, parčík, prístupová komunikácia, inžinierske siete. Predmetom výstavby je novostavba – plocha pre odpadkové kontajnery. V súčasnosti sa na mieste navrhovanej stavby nenachádza žiadny pozemný objekt, nachádza sa tu trávnik a rozvody podzemného vedenia inžinierskych sietí.

Účelom stavby je vytvoriť plochu pre umiestnenie odpad. kontajnerov pre bytový dom nachádzajúci sa na parcele č. 1699. Navrhovanú stavbu - *Plocha pre odpadkové kontajnery*, tvorí spevnená plocha a prístrešok. Jedná sa o prízemný samostatne stojaci objekt, pôdorysného rozmeru 5,45 x 4,34 m.

Nosnú konštrukciu prístrešku tvorí montovaná ľahká oceľová konštrukcia, opláštenie oceľový plech dekoračný. Spevnená plocha je betónová.

Zastavaná plocha prístrešku 23,65 m²

Zastavaná plocha celkom, vrátane spevnenej plochy 25,99 m²

Pred realizáciou výstavby je potrebné presné vytyčenie všetkých podzemných inžinierskych sietí v dotknutom území, zabezpečí investor. Po vytyčení IS je potrebné upresnenie výškového a polohového usporiadanie spevnenej plochy, v zmysle požiadaviek správcov IS, tak aby boli dodržané ochranné pásma. Jestvujúce IS v kolízií je potrebné preložiť, nie je predmetom riešenia PD, zabezpečí investor.

Jedná sa o jednoduchú stavbu, je vypracovaná zjednodušená PD v zmysle Stavebného zákona.

1.3 PREHLAD VÝCHODISKOVÝCH PODKLADOV

Podkladom pre spracovanie PD bola kópia katastrálnej mapy, obhliadka územia. Jestvujúce inžinierske siete sú zakreslené informatívne, na základe mapových podkladov z r. 2012. V rámci prípravy nebolo spracované polohopisné a výškopisné geodetické zameranie, neboli vytyčené a zakreslené jestvujúce IS.

Pre návrh technického riešenia podkladom boli požiadavky investora, požiadavka ÚHA.

2. STAVEBNO - TECHNICKÉ RIEŠENIE

2.1 PRÍSTREŠOK

Navrhovaný prístrešok je samostatne stojaci, jednopodlažný objekt, obdĺžnikového pôdorysného tvaru, s vonkajšími rozmermi 5,45 x 4,34 m.

Prístrešok tvorí ľahká montovaná oceľová konštrukcia zvarovaná z tenkostenných oceľových profilov uzavretých, resp. otvorených. Nosnú konštrukciu tvoria rámy - stojky + vodorovné nosníky z uzavretých tenkostenných profilov. Kotvenie stojok je riešené pomocou kotevných platní a chemických kotiev.

Strecha je plochá, bez strešnej krytiny, strechu tvoria strešné nosníky z uzavretých profilov, osadené na rámy - vodorovné nosníky, v osovej vzdialenosti 250 mm.

Steny - opláštenie je riešené z dekoračného dierovaného oceľového plechu Tahokov RV 10/15 – hr. plechu 1,5 mm. Súčasťou plechu sú lemovacie profily typu E 20/30 mm.

Vstup do prístrešku je umožnený 2-krídlovou bránou, atypickou, oceľovou. Rám brány tvoria oceľové uzavreté tenkostenné profily, výplň dekoračný dierovaný oceľový plech RV 10/15 – hr. 1,5 mm.

Povrchová úprava OK, všetkých prvkov - žiarovo pozinkovaná.

2.2 SPEVNENÁ PLOCHA

Prístrešok bude osadený na spevnenej ploche, obdĺžnikového pôdorysného tvaru, s vonkajšími rozmermi 5,65 x 4,60 m. Kryt spevnenej plochy tvorí cestný betón.

Skladba konštrukcie spevnenej plochy :

- cestný betón CB II hr. 160 - 180 mm
horný povrch v spáde
vystužiť zvar. sieťou Ø 6 mm, oká 150/150 mm
- štrkodrava, frakcia 0-32 mm hr. 250 mm
- zemná pláň, zhutniť $E_{DEF2} = 40 \text{ MPa}$, /100% PS, resp. $I_D=0,75/$

Pre zabezpečenie plynulého prechodu kontajnerov v mieste napojenia navrhovanej spevnenej plochy pre odpad. kontajnerov na jestvuj. prístupovú cestu je potrebné zhotoviť úpravu – vybúrať asfaltový kryt vrátane podkladových vrstiev, vybúrať betónový obrubník vrátane bet. lôžka a následne osadiť betónový obrubník nábehový, do betónového lôžka C16/20, dobetónovať plochu. Menovaná úprava nie je predmetom tejto stavby, je potrebné zrealizovať v rámci stavby : *PARKOVIŠKO – PARČÍK J. PSOTKU, KOŠICE, MČ – JUH.*

Zemné práce tvorí výkop základovej jamy pre spevnenú plochu. Výkopy sú nerozšírené, kolmé, nezapažené. Budú sa realizovať ručne, bezprostredne pred realizáciou štrkového lôžka odstrániť ochrannú vrstvu zeminy ručne. Časť zeminy bude použitá na úpravu okolitého terénu, prebytočná vyťažená zemina bude odvezená a uložená na príslušnej skládke.

2.3 OCHRANA IS

Pri realizácii stavebných prác v ochranných pásmach (v zmysle energetického zákona č. 646/2004) podzemných inžinierskych sietí a v blízkosti šácht :

- je dodávateľ povinný zabezpečiť IS pred mechanickým poškodením, hlavne mechanizmami, vozidlami
- výkopy realizovať ručne bez použitia mechanizmov
- pri zhutňovaní nepoužívať vibračný zhutňovač
- zabezpečiť vedenie proti previsu
- pred zásypaním obnoviť krytie, značenie, ochrannú fóliu

Pri realizácii stavebných prác je potrebné dodržať požiadavky správcov IS, zabezpečiť ochranu rozvodov IS pred mechanickým poškodením. Ochrana jestvujúcich rozvodov IS nie je predmetom riešenia PD.

3. BEZPEČNOSŤ PRÁCE

Dodávateľ stavebných prác je povinný dodržiavať ustanovenie Zákonníku práce a súvisiacich predpisov týkajúce sa ochrany a bezpečnosti práce na stavenisku.

Pred začatím prác je dodávateľ povinný zabezpečiť vytýčenie všetkých podzemných inžinierskych sietí. V ochranných pásmach existujúcich a novozabudovaných inžinierskych sietí je povinný postupovať podľa pokynov ich správcov, prípadne projektantov nových IS.

Pred začiatkom prác na realizácii objektu musia byť všetci pracovníci poučení o ochrane zdravia a bezpečnosti práce na stavenisku. Pri práci musia používať predpísané ochranné a pracovné pomôcky. Počas prác je dodávateľ povinný zabezpečiť dodržiavanie platných bezpečnostných predpisov v súlade s Vyhláška MPSVaR SR č. 147/2013 a jej novely, vyhl. MPSVaR SR 46/2014 a vyhláška MPSVaR SR č. 100/2015, ktorou sa ustanovujú podrobnosti na zaistenie bezpečnosti a ochrany zdravia pri stavebných prácach, ďalších platných právnych noriem pre zabezpečenie bezpečnosti na stavenisku. Taktiež musí byť vhodným spôsobom zabránený vstup na stavenisko nepovolánym osobám. Hranice staveniska musia byť viditeľne označené.

4. ODPADY A ICH ZNEŠKODNENIE

Organizácia a nakladanie s odpadmi vznikajúcimi počas realizácie stavby sa bude vykonávať v súlade s ustanoveniami Zákona č.223/2001 Z. z. o odpadoch v znení neskorších predpisov a právnych predpisov vydaných na jeho vykonanie. Sú to tieto právne predpisy :

- vyhláška MŽP SR č.283/2001 Z. z. o vykonaní niektorých ustanovení zákona o odpadoch v znení neskorších predpisov
- vyhláška MŽP SR č.365/2015 Z. z., ktorou sa ustanovuje katalóg odpadov

Zatriedenie odpadov, ktoré vznikajú počas realizácie stavby :

17 Stavebné odpady a odpady z demolácií

Kód	Druh odpadu	Kategória
17 01 01	betón	O obyčajný
17 01 07	zmesi betónu	O obyčajný
17 03 02	bituménové zmesi iné ako uvedené v 17 03 01	O obyčajný
17 04 05	železo, oceľ	O obyčajný
17 05 04	zemina a kamenivo iné ako v 17 05 03	O obyčajný
17 05 06	výkopová zemina iná ako uvedená v 17 05 05	O obyčajný
17 09 04	zmiešané odpady zo stavieb a demolácií iné ako v 17 09 01, 17 09 02 a 17 09 03	O obyčajný

Kategorizácia odpadov je prevedená v zmysle platného Katalógu odpadov – vyhláška MŽP SR č. 365/2015 Zb. z.

Likvidácia stavebného odpadu bude zabezpečená uskladnením na príslušnej skládke tuhého odpadu, určenej obcou.

Odvoz vyburanej sute a vyťaženej zeminy je uvažované do 10 km.

Odvoz a likvidáciu odpadov vznikajúcich pri realizácii stavby zabezpečí dodávateľ.